

Default Question Block



Cher collègue,

Nous vous remercions de votre participation à cette enquête visant à évaluer le niveau de développement de l'éducation au climat et à la santé au sein des établissements de formation en santé publique à l'échelle mondiale.

Votre participation, **qu'il y ait ou non de l'éducation au climat et à la santé dans votre établissement**, est inestimable et contribuera à renseigner un indicateur annuel du [compte à rebours de The Lancet sur la santé et le changement climatique](#).

Votre participation est entièrement volontaire, et vos réponses resteront confidentielles et anonymes. Le Consortium mondial sur l'éducation au climat et à la santé recueillera et analysera les données de l'enquête sur une plateforme sécurisée, qui seront anonymisées avant la publication. Aucun nom d'établissement ne sera diffusé.

Il faut environ 5 à 15 minutes pour répondre au sondage. Si vous souhaitez consulter le sondage avant de saisir les données, vous pouvez accéder au PDF [ici](#).

QUI DEVRAIT RÉPONDRE À CETTE ENQUÊTE :

- Les membres du corps professoral, les universitaires et/ou les coordinateurs de cours qui conçoivent ou enseignent du contenu et des programmes liés au climat et/ou à la santé planétaire.
- Les membres du corps professoral, les universitaires et/ou les coordinateurs de cours qui connaissent le contenu lié au climat et/ou à la santé planétaire actuellement enseigné à l'école.
- En l'absence de contenu sur le climat et/ou la santé planétaire, Tous les membres du corps professoral, les universitaires ou les coordonnateurs de cours d'un programme de santé publique sont invités à répondre.

Pour toute question, veuillez contacter Nico Hamacher (nph2115@cumc.columbia.edu).

1. À propos de votre établissement

Section 1 : À propos de votre établissement

1.1 Nom de l'établissement (inclure le ministère, s'il y a lieu)

1.2 Sélectionnez l'emplacement du pays de votre établissement (Sélectionnez l'emplacement de VOTRE campus principal s'il existe plusieurs emplacements dans le monde)

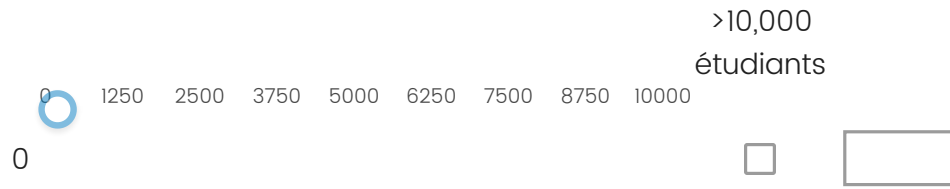
1.3 Veuillez fournir l'URL/le site Web de l'institution

1.4 Quel type de formation en santé publique votre établissement offre-t-il ?

Sélectionnez toutes les réponses qui s'appliquent. Des questions distinctes seront générées pour chaque catégorie

- Formation doctorale DrPH ou PhD
- Master ou Diplôme de Spécialisation
- Licence/ Bachelor/Premier cycle
- Formation professionnelle/Diplôme technique

1.5 **Environ** combien d'étudiants sont actuellement inscrits à tous les programmes d'études en santé publique listés dans la question précédente dans votre établissement ? (Si vous avez plus de 10 000 élèves, sélectionnez >10 000)



1.6 Votre rôle au sein de l'établissement

- Professeur (tous niveaux)
- Chargé de cours (tous niveaux)
- Chercheur (tous niveaux)
- Personnel administratif
- Doyen/Directeur de l'école
- Autre

1.7 E-mail

[Vous ne serez contacté que si l'équipe a des questions relatives à vos réponses à l'enquête. Nous communiquerons avec vous pour soumettre à nouveau ce formulaire pour le cycle 2025-26. Toutes les données seront anonymisées avant l'analyse]

1.8 Il s'agit de la version 2024-2025 de cette enquête. Avez-vous participé à la version 2023-2024 de ce sondage ?

- Oui , il n'y a **PAS** eu de changements dans notre programme sur climat et santé depuis le dernier sondage.

- Oui, nous avons **CHANGÉ** notre programme de formation en matière de climat et santé depuis le dernier sondage.
- Non

1.9 Votre établissement propose-t-il un programme de formation en matière de climat et santé ?

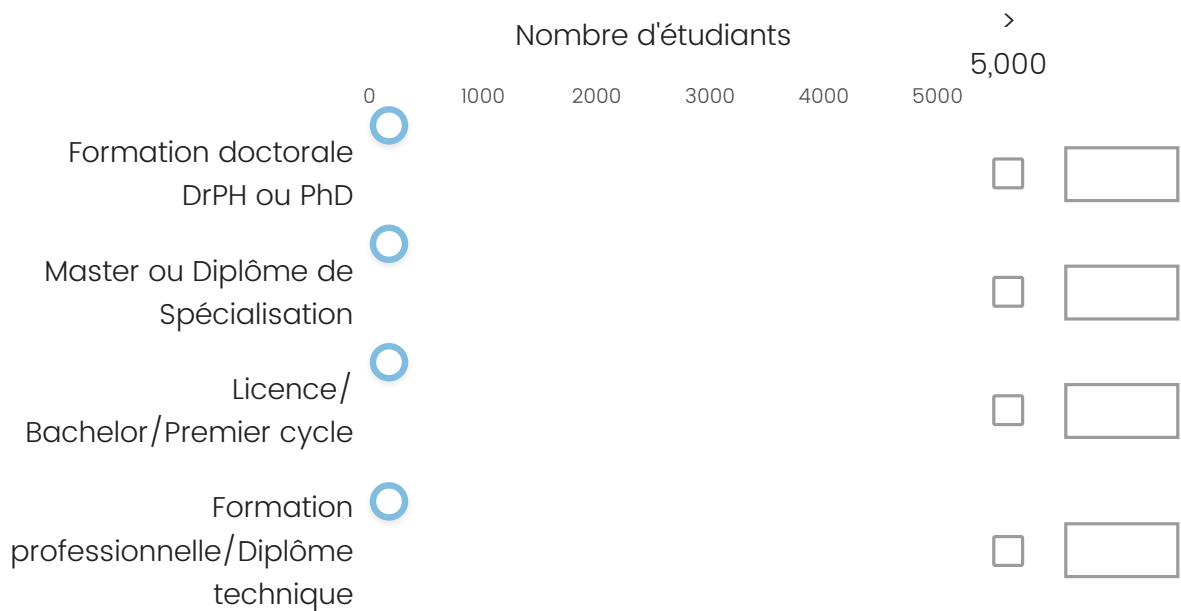
- Oui
- Non

2. Programmes de formation sur le climat et la santé

2.1 Pour chaque type de diplôme en santé publique, y a-t-il une formation sur le climat et la santé?

	Oui	Non
Formation doctorale DrPH ou PhD	<input type="radio"/>	<input type="radio"/>
Master ou Diplôme de Spécialisation	<input type="radio"/>	<input type="radio"/>
Licence/ Bachelor/Premier cycle	<input type="radio"/>	<input type="radio"/>
Formation professionnelle/Diplôme technique	<input type="radio"/>	<input type="radio"/>

2.2 Environ combien d'étudiants de votre établissement participent à la formation sur le thème climat-santé cette année ? (Si >5 000 élèves, sélectionnez > 5 000)



2.3 Comment l'éducation au climat et à la santé est-elle intégrée dans les programmes de vos institutions ? (Veuillez sélectionner toutes les réponses qui s'appliquent)

	OBLIGATOIRE : cours autonome	OPTIONNEL : cours autonome	REQUIS : partie du tronc commun [conférences invitées, séminaires, ateliers, etc.]	OPTIONNEL : partie du cursus [conférences invitées, séminaires, ateliers, etc.]	Concentration Climat et Santé / Certificat
Formation doctorale DrPH ou PhD	<input type="checkbox"/>	<input type="checkbox"/>	<input type="checkbox"/>	<input type="checkbox"/>	<input type="checkbox"/>
Master ou Diplôme de Spécialisation	<input type="checkbox"/>	<input type="checkbox"/>	<input type="checkbox"/>	<input type="checkbox"/>	<input type="checkbox"/>
Licence/ Bachelor/Premier cycle	<input type="checkbox"/>	<input type="checkbox"/>	<input type="checkbox"/>	<input type="checkbox"/>	<input type="checkbox"/>
Formation professionnelle/Diplôme technique	<input type="checkbox"/>	<input type="checkbox"/>	<input type="checkbox"/>	<input type="checkbox"/>	<input type="checkbox"/>

2.4 Quand votre institution a-t-elle créé ces formations dans le domaine du climat et de la santé ?

	Moins d'un an	1 à 5 ans	6-10 ans	Plus de 10 ans	Je ne sais pas
Formation doctorale DrPH ou PhD	<input type="radio"/>	<input type="radio"/>	<input type="radio"/>	<input type="radio"/>	<input type="radio"/>
Master ou Diplôme de Spécialisation	<input type="radio"/>	<input type="radio"/>	<input type="radio"/>	<input type="radio"/>	<input type="radio"/>
Licence/ Bachelor/Premier cycle	<input type="radio"/>	<input type="radio"/>	<input type="radio"/>	<input type="radio"/>	<input type="radio"/>
Formation professionnelle/Diplôme technique	<input type="radio"/>	<input type="radio"/>	<input type="radio"/>	<input type="radio"/>	<input type="radio"/>

2.5 Comment le nombre de participants a-t-il évolué dans les programmes ou l'offre de programmes d'études de votre établissement sur le climat et la santé au cours des 5 dernières années ?

	Augmenté	Diminué	Inchangé	Ne sais pas
Formation doctorale DrPH ou PhD	<input type="radio"/>	<input type="radio"/>	<input type="radio"/>	<input type="radio"/>
Master ou Diplôme de Spécialisation	<input type="radio"/>	<input type="radio"/>	<input type="radio"/>	<input type="radio"/>
Licence/ Bachelor/Premier cycle	<input type="radio"/>	<input type="radio"/>	<input type="radio"/>	<input type="radio"/>
Formation professionnelle/Diplôme technique	<input type="radio"/>	<input type="radio"/>	<input type="radio"/>	<input type="radio"/>

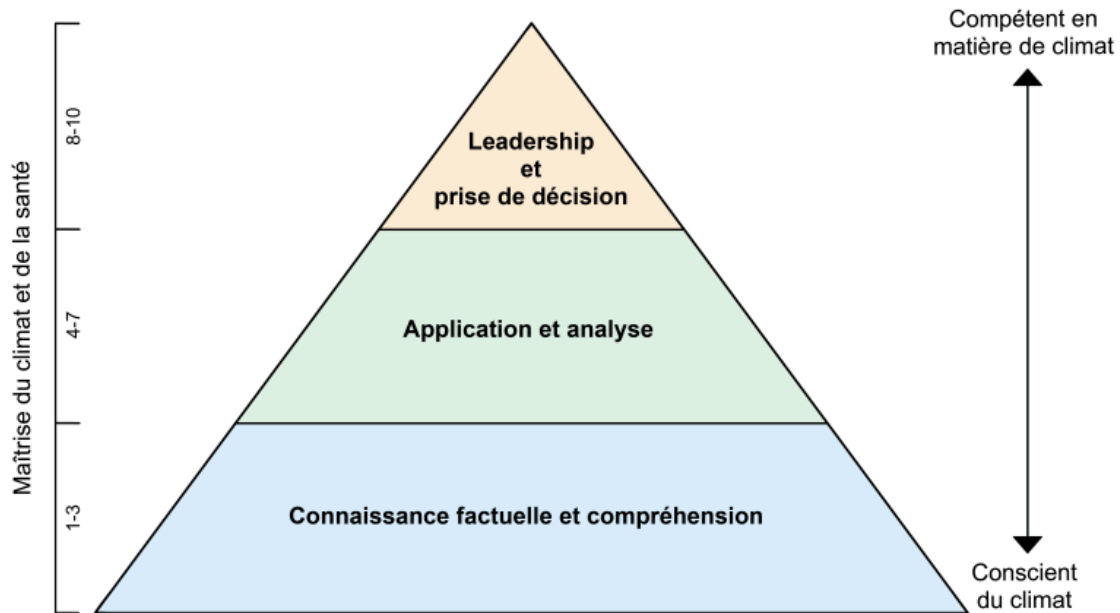


Figure 1. Framework for climate and health competency progression.

The following eight questions (2.7.1.1 - 2.7.2.4) are related to the provided graphic/information. Il vous sera

demandé d'évaluer dans quelle mesure les étudiants sont actuellement formés dans votre ou vos programmes à travers huit compétences clés pour les professionnels de la santé publique, telles que décrites par divers cadres, notamment les compétences GCCHE (2023), les compétences ASPHER en matière de climat et de santé pour les professionnels de la santé publique en Europe, le cadre de compétences en adaptation au climat, Patrick et al., 2011, et la boîte à outils d'éducation en santé publique de l'ASPPH.

Bien que les compétences spécifiques de votre établissement puissent varier, veuillez les aligner sur les niveaux de compétence suivants :

1-3 : Connaissances factuelles et compréhension

À ce niveau, les étudiants acquièrent des connaissances fondamentales et une compréhension claire des concepts, théories et faits clés. Cette étape se concentre sur la compréhension et la capacité d'expliquer ou de décrire des principes fondamentaux, mais sans nécessairement les appliquer dans des scénarios pratiques ou complexes.

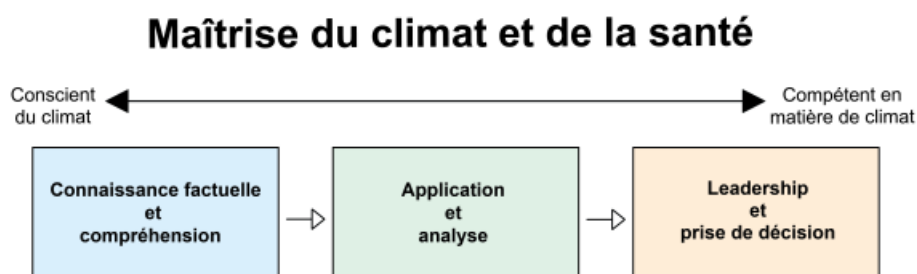
4-7 : Application et analyse

A cet échelon, les étudiants vont au-delà de la compréhension de base pour appliquer leurs connaissances dans des contextes réels. Ils peuvent analyser des situations, identifier des problèmes et utiliser leur compréhension pour résoudre des problèmes liés au climat et à la santé.

8-10 : Leadership et prise de décision

À ce niveau le plus élevé, les étudiants font preuve de leadership en matière de climat et de santé en prenant des décisions éclairées, en guidant la planification stratégique et en mettant en œuvre des solutions efficaces. Ils sont capables de diriger des équipes et d'impulser le changement au sein d'organisations ou de communautés.

2.7.1.1



Pour chacune des compétences suivantes en matière de

climat et de santé, veuillez sélectionner le degré de formation des étudiants du **Licence/Bachelort/ou du premier cycle.**

	0	1	2	3	4	5	6	7	8	9	10		
	Connaissance			et			Leadership			Non couvert			
	compréhension			Application			et prise de			dans le			
	factuelles			et analyse			décision			programme			
										d'études			
	0	1	2	3	4	5	6	7	8	9	10		
Science fondamentale à l'origine des changements naturels et anthropiques dans l'environnement et des effets connexes sur la santé pour des expositions données.				<input checked="" type="radio"/>								<input type="checkbox"/>	<input type="checkbox"/>
La démographie, le développement économique, la technologie et d'autres facteurs et activités qui sont à l'origine de pressions sur le climat et l'environnement.				<input checked="" type="radio"/>								<input type="checkbox"/>	<input type="checkbox"/>

Connaissance
et
compréhension
factuelles

Application
et analyse

Leadership
et prise de
décision

0 1 2 3 4 5 6 7 8 9 10

Non couvert
dans le
programme
d'études

Utilisation de la
recherche, du suivi,
du monitoring et
de la surveillance
pour évaluer les
risques futurs pour
la santé liés aux
changements
climatiques et
environnementaux
et la capacité
d'adaptation d'un
système pour y
faire face.



Comment les
déterminants
biologiques, sociaux,
économiques et
structurels de la
santé entrent en
synergie avec les
expositions
climatiques pour
amplifier les risques
pour la santé et la
vulnérabilité des
individus, des
communautés et
des systèmes de
santé.



Connaissance
et
compréhension
factuelles

Application
et analyse

Leadership
et prise de
décision

0 1 2 3 4 5 6 7 8 9 10

Non couvert
dans le
programme
d'études

Stratégies pour les
systèmes de santé
visant à atténuer, à
s'adapter et à
renforcer la
résilience aux
changements
climatiques et
environnementaux



Évaluation des
solutions
d'adaptation au
niveau de la
population avec
évaluation des co-
bénéfices pour la
santé



Solliciter et recevoir
les commentaires
des intervenants et
de la communauté
pour éclairer les
stratégies de
communication, en
tenant compte des
théories du
changement de
comportement et
des défis culturels
et politiques
existants.



Connaissance et compréhension factuelles Application et analyse Leadership et prise de décision

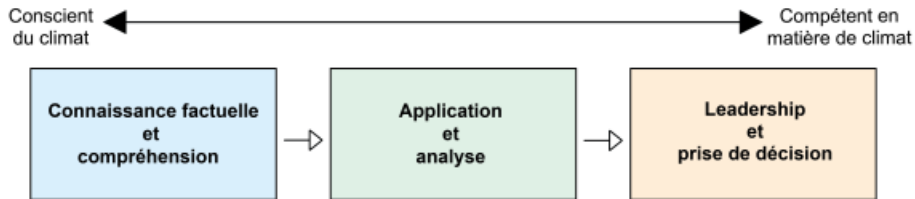
0 1 2 3 4 5 6 7 8 9 10

Non couvert dans le programme d'études

Travailler en collaboration dans le cadre d'initiatives transdisciplinaires et interprofessionnelles en matière de climat et de santé

2.7.1.2

Maîtrise du climat et de la santé



Pour chacune des compétences suivantes en matière de climat et de santé, veuillez sélectionner le degré de formation des étudiants de **master ou diplôme de Spécialisation.**

Connaissance
et
compréhension
factuelles

Application
et analyse

Leadership
et prise de
décision

0 1 2 3 4 5 6 7 8 9 10

Non couvert
dans le
programme
d'études

Science
fondamentale à
l'origine des
changements
naturels et
anthropiques dans
l'environnement et
des effets connexes
sur la santé pour
des expositions
données.



La démographie, le
développement
économique, la
technologie et
d'autres facteurs et
activités qui sont à
l'origine de
pressions sur le
climat et
l'environnement.



Utilisation de la
recherche, du suivi,
du monitoring et
de la surveillance
pour évaluer les
risques futurs pour
la santé liés aux
changements
climatiques et
environnementaux
et la capacité
d'adaptation d'un
système pour y
faire face.



Connaissance
et
compréhension
factuelles

Application
et analyse

Leadership
et prise de
décision

0 1 2 3 4 5 6 7 8 9 10

Non couvert
dans le
programme
d'études

Comment les
déterminants
biologiques, sociaux,
économiques et
structurels de la
santé entrent en
synergie avec les
expositions
climatiques pour
amplifier les risques
pour la santé et la
vulnérabilité des
individus, des
communautés et
des systèmes de
santé.

Stratégies pour les
systèmes de santé
visant à atténuer, à
s'adapter et à
renforcer la
résilience aux
changements
climatiques et
environnementaux

Évaluation des
solutions
d'adaptation au
niveau de la
population avec
évaluation des co-
bénéfices pour la
santé

Connaissance et compréhension factuelles	Application et analyse	Leadership et prise de décision	Non couvert dans le programme d'études							
0	1	2	3	4	5	6	7	8	9	10

Solliciter et recevoir les commentaires des intervenants et de la communauté pour éclairer les stratégies de communication, en tenant compte des théories du changement de comportement et des défis culturels et politiques existants.

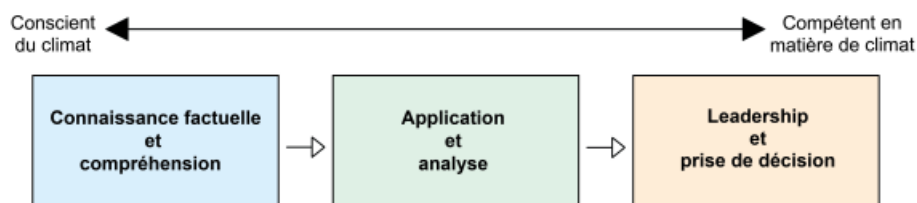


Travailler en collaboration dans le cadre d'initiatives transdisciplinaires et interprofessionnelles en matière de climat et de santé



2.7.1.3

Maîtrise du climat et de la santé



Pour chacune des compétences suivantes en matière de

climat et de santé, veuillez sélectionner le degré de formation des étudiants en **formation professionnelle/technique.**

Connaissance et compréhension factuelles Application et analyse Leadership et prise de décision

0 1 2 3 4 5 6 7 8 9 10

Non couvert dans le programme d'études

Science fondamentale à l'origine des changements naturels et anthropiques dans l'environnement et des effets connexes sur la santé pour des expositions données.

La démographie, le développement économique, la technologie et d'autres facteurs et activités qui sont à l'origine de pressions sur le climat et l'environnement.

Connaissance
et
compréhension
factuelles

Application
et analyse

Leadership
et prise de
décision

0 1 2 3 4 5 6 7 8 9 10

Non couvert
dans le
programme
d'études

Utilisation de la
recherche, du suivi,
du monitoring et
de la surveillance
pour évaluer les
risques futurs pour
la santé liés aux
changements
climatiques et
environnementaux
et la capacité
d'adaptation d'un
système pour y
faire face.



Comment les
déterminants
biologiques, sociaux,
économiques et
structurels de la
santé entrent en
synergie avec les
expositions
climatiques pour
amplifier les risques
pour la santé et la
vulnérabilité des
individus, des
communautés et
des systèmes de
santé.



Connaissance
et
compréhension
factuelles

Application
et analyse

Leadership
et prise de
décision

0 1 2 3 4 5 6 7 8 9 10

Non couvert
dans le
programme
d'études

Stratégies pour les
systèmes de santé
visant à atténuer, à
s'adapter et à
renforcer la
résilience aux
changements
climatiques et
environnementaux



Évaluation des
solutions
d'adaptation au
niveau de la
population avec
évaluation des co-
bénéfices pour la
santé



Solliciter et recevoir
les commentaires
des intervenants et
de la communauté
pour éclairer les
stratégies de
communication, en
tenant compte des
théories du
changement de
comportement et
des défis culturels
et politiques
existants.



Connaissance et compréhension factuelles Application et analyse Leadership et prise de décision

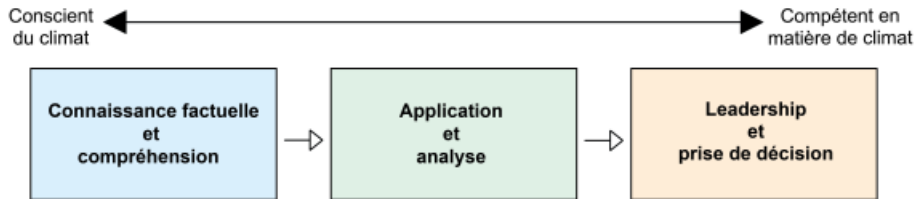
Non couvert dans le programme d'études

0 1 2 3 4 5 6 7 8 9 10

Travailler en collaboration dans le cadre d'initiatives transdisciplinaires et interprofessionnelles en matière de climat et de santé

2.7.1.4

Maîtrise du climat et de la santé



Pour chacune des compétences suivantes en matière de climat et de santé, veuillez sélectionner le degré de **formation doctorale des DrPH ou** des doctorants.

Connaissance
et
compréhension
factuelles

Application
et analyse

Leadership
et prise de
décision

0 1 2 3 4 5 6 7 8 9 10

Non couvert
dans le
programme
d'études

Science
fondamentale à
l'origine des
changements
naturels et

anthropiques dans
l'environnement et
des effets connexes
sur la santé pour
des expositions
données.

La démographie, le
développement
économique, la
technologie et

d'autres facteurs et
activités qui sont à
l'origine de
pressions sur le
climat et
l'environnement.

Utilisation de la
recherche, du suivi,
du monitoring et
de la surveillance
pour évaluer les
risques futurs pour

la santé liés aux
changements
climatiques et
environnementaux
et la capacité
d'adaptation d'un
système pour y
faire face.

Connaissance
et
compréhension
factuelles

Application
et analyse

Leadership
et prise de
décision

0 1 2 3 4 5 6 7 8 9 10

Non couvert
dans le
programme
d'études

Comment les
déterminants
biologiques, sociaux,
économiques et
structurels de la
santé entrent en
synergie avec les
expositions
climatiques pour
amplifier les risques
pour la santé et la
vulnérabilité des
individus, des
communautés et
des systèmes de
santé.

Stratégies pour les
systèmes de santé
visant à atténuer, à
s'adapter et à
renforcer la
résilience aux
changements
climatiques et
environnementaux

Évaluation des
solutions
d'adaptation au
niveau de la
population avec
évaluation des co-
bénéfices pour la
santé

Connaissance et compréhension factuelles	Application et analyse	Leadership et prise de décision	Non couvert dans le programme d'études							
0	1	2	3	4	5	6	7	8	9	10

Solliciter et recevoir les commentaires des intervenants et de la communauté pour éclairer les stratégies de communication, en tenant compte des théories du changement de comportement et des défis culturels et politiques existants.



Travailler en collaboration dans le cadre d'initiatives transdisciplinaires et interprofessionnelles en matière de climat et de santé



2.7.2.1 Les compétences en matière de climat et de santé sont-elles évaluées formellement (quiz, examens, travaux en petits groupes, articles, thèses, etc.) pour **les étudiants de premier cycle** ou de licence ?

Oui

Non

Les compétences en matière de climat et de santé sont-elles évaluées formellement (quiz, examens, travaux en petits groupes, articles, thèses, etc.) pour les **étudiants en master ou diplôme de spécialisation** ?

- Oui
- Non

2.7.2.3 Les compétences en matière de climat et de santé sont-elles évaluées formellement (quiz, examens, travaux en petits groupes, travaux, thèses, etc.) pour les **étudiants en formation professionnelle/technique** ?

- Oui
- Non

2.7.2.4 Les compétences en matière de climat et de santé sont-elles évaluées formellement (quiz, examens, travaux en petits groupes, articles, thèses, etc.) pour la **formation doctorale des DrPH ou des doctorants** ?

- Oui
- Non

2.9 Y a-t-il des propositions en matière de climat et de santé actuellement à l'étude par votre comité pédagogique ?
(Veuillez sélectionner toutes les réponses qui s'appliquent)

- OBLIGATOIRE : cours autonome

- OPTIONNEL : cours autonome
- REQUIS : partie du tronc commun [conférences invitées, séminaires, ateliers, etc.]
- OPTIONNEL : partie du cursus [conférences invitées, séminaires, ateliers, etc.]
- Concentration/Certificat Climat et Santé
- Aucune offre sur le climat et la santé n'est actuellement prévue

2.8 S'il en existe un, veuillez indiquer l'URL du site Web de votre programme d'études sur le climat-santé.

2.9 S'il y a quelqu'un dans votre établissement qui serait mieux placé pour fournir des détails sur votre programme de climat et de santé, pouvez-vous indiquer son nom, son titre et son adresse électronique ci-dessous ?

- Name
- Title
- Email Address

Block 3

Il s'agit de la dernière page du sondage.

Après avoir cliqué sur « Suivant », vos réponses seront

soumises et ne pourront pas être modifiées.

Powered by Qualtrics