



INTÉGRER LA GESTION DE L'HYGIÈNE MENSTRUELLE DANS LA RÉPONSE HUMANITAIRE

MODULE DE FORMATION DU PERSONNEL

PRÉSENTATION

Module 1



Points essentiels liés aux menstruations



Difficultés liées aux menstruations dans les situations d'urgence

Module 2



Réponse efficace en Gestion de l'hygiène menstruelle (GHM)



Coordination et réponse intersectorielles



Réponse en matière de GHM pour les populations vulnérables

MODULE 1

POINTS ESSENTIELS ET
DIFFICULTÉS LIÉS AUX
MENSTRUATIONS

MODULE 1

SECTION 1

POINTS ESSENTIELS LIÉS
AUX MENSTRUATIONS

L'ENJEU



- On estime à 26 millions le nombre de femmes et de jeunes filles déplacées en âge d'être menstruées
- Sans accès à de bons produits d'hygiène menstruelle et à des toilettes ou à des salles d'eau privées pour se changer, il est possible que les jeunes filles et les femmes ne veuillent pas s'éloigner de chez elles.
- Il est aussi possible que les enseignantes manquent l'école, que les travailleurs de la santé soient absents et que les jeunes filles et les femmes n'aillent pas à l'école, au marché ou ne restent pas dans les files d'attente lors des distributions.

MENSTRUATIONS



Menstruations : le rejet mensuel d'un mélange de sang et de tissus



- Chaque mois, la muqueuse interne de l'utérus se dilate pour se préparer à une éventuelle grossesse.
- En l'absence de grossesse, l'utérus perd sa paroi interne durant la menstruation.
- Généralement, un cycle menstruel dure entre **2 et 7 jours**.
- La quantité de sang est faible, généralement entre 1 à 6 cuillères à soupe, mais peut être très gênante, surtout si elle est inattendue.

DURÉE ET ÉCOULEMENT



Cycle menstruel régulier

2 – 7 jours

Peut être un peu douloureux,
susciter des crampes et des
ballonnements

Cycle menstruel irrégulier

Varie entre 2 à plus de 7 jours

Le premier cycle menstruel
d'une fille (appelé **ménarche**)
peut être irrégulier

Jour 1 :  **Jour 4 à 7 :**
Écoulement de sang important

Écoulement de sang faible

SYMPTÔMES



Les symptômes liés à l'évolution hormonale pendant les menstruations peuvent être les suivants :

- Douleurs (crampes, lombalgies, maux de tête)
- Inconfort
- Ballonnement
- Prise de poids
- Sentiment d'être plus heureuse que d'habitude
- Sentiment d'être plus triste que d'habitude



LES HORMONES CONTRIBUENT AUX ÉVOLUTIONS PHYSIQUES ET ÉMOTIONNELLES OBSERVÉES PENDANT LES MENSTRUATIONS.

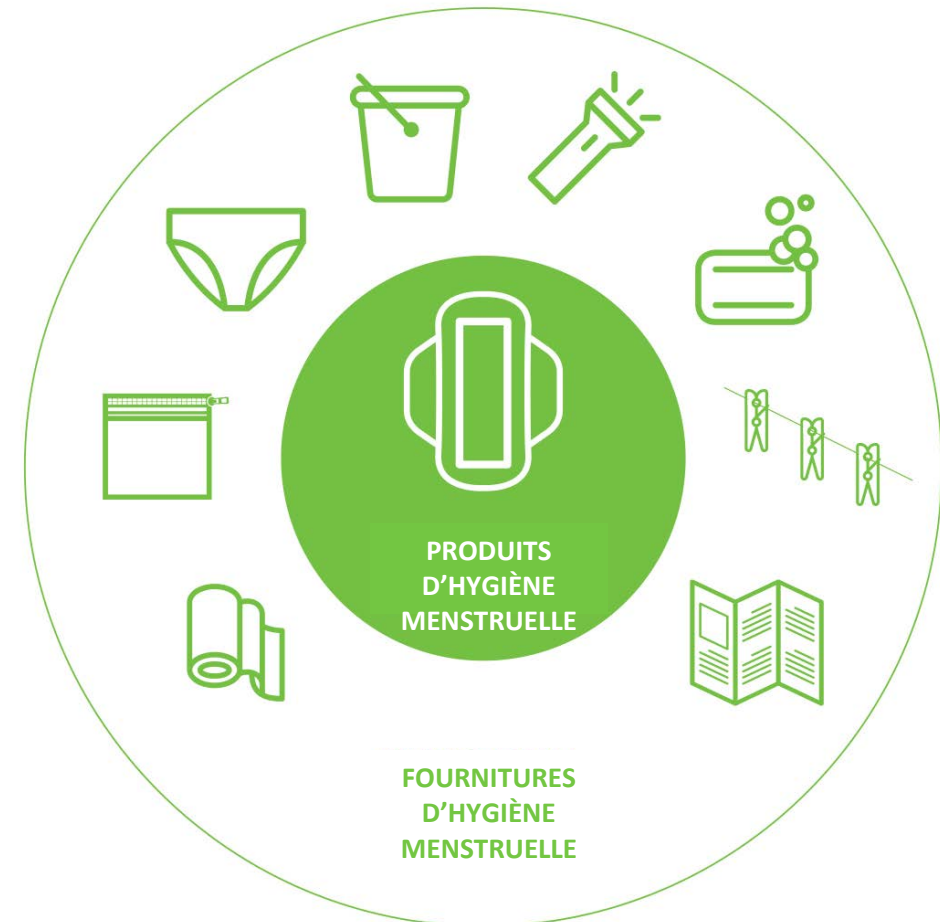
PRODUITS ET FOURNITURES



Les **produits d'hygiène menstruelle** font référence aux produits utilisés pour récupérer les pertes de sang. Il peut s'agir d'une serviette, d'un morceau de tissu, d'un tampon, d'une coupe ou d'une autre méthode recommandée.

Les **fournitures d'hygiène menstruelle** se rapportent aux autres produits nécessaires pour accompagner la gestion des menstruations (savon, seau, sous-vêtements, corde à linge).

Mettre à disposition des serviettes (ou des tissus) n'est pas suffisant !



PRODUITS ET FOURNITURES



Les préférences sont différentes d'une personne à l'autre. En voici quelques exemples :

Âge	Parfois, les femmes plus âgées préfèrent les tissus tandis que les filles plus jeunes préfèrent les serviettes hygiéniques jetables.
Culture	Parfois, les femmes préfèrent les tissus et sont mal à l'aise avec les serviettes hygiéniques.
Région	Parfois, les femmes préfèrent les serviettes hygiéniques jetables en raison du manque d'eau disponible pour laver les produits réutilisables.
Circonstance	Dans les situations d'urgence, les jeunes filles et les femmes peuvent préférer des produits qu'elles connaissent pour rester focalisées sur leur survie.

FLUCTUATIONS



Les jeunes filles et les femmes sont exposées à des fluctuations au niveau de :

- La **lourdeur** du cycle menstruel
- La **durée** du cycle menstruel
- L'**étendue des symptômes**, de la douleur et de l'inconfort
- Les **préférences** au niveau des produits et des fournitures



CHAQUE FEMME RESSENT SES RÈGLES DIFFÉREMMENT.

MODULE 1

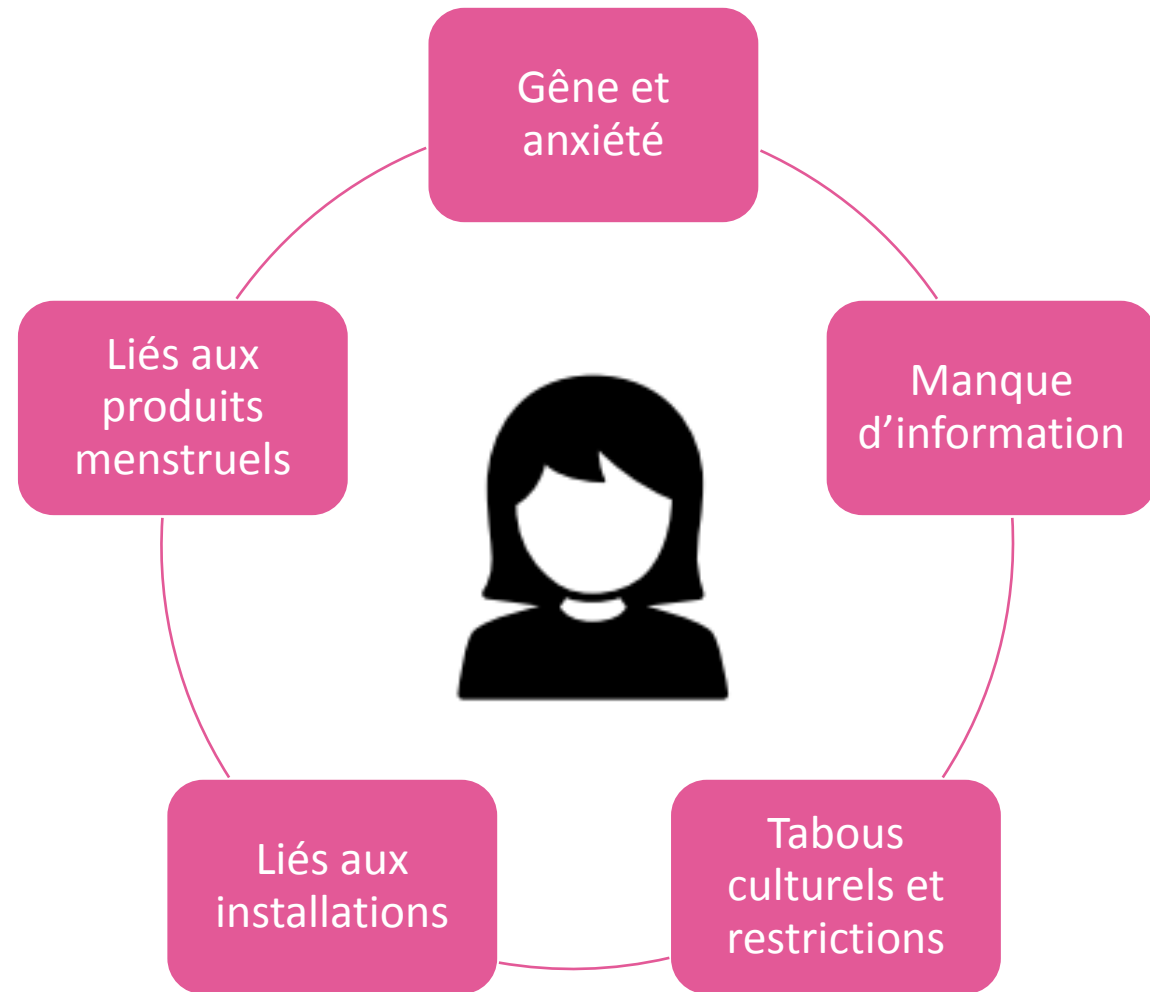
SECTION 2

DIFFICULTÉS LIÉES AUX
MENSTRUATIONS DANS LES
SITUATIONS D'URGENCE

OBSTACLES À LA GESTION DES MENSTRUATIONS



Lorsqu'elles vivent dans un **contexte d'urgence**, les jeunes filles et les femmes connaissent des difficultés particulières qui entravent leur capacité à gérer correctement leurs menstruations.



GÊNE ET ANXIÉTÉ



- Les normes sociales peuvent amener les femmes et les jeunes filles à avoir le sentiment que les menstruations sont sales, honteuses ou malsaines.
- Les taches de sang sur les vêtements et les préoccupations liées aux fuites menstruelles empêchent les jeunes filles et les femmes de participer aux activités quotidiennes (par ex. de se rendre à l'école, au marché ou aux campagnes de distribution).
- ***Les menstruations sont très personnelles.*** Les femmes et les jeunes filles ne veulent souvent pas que les autres sachent qu'elles sont menstruées, même d'autres femmes et jeunes filles.

LE MANQUE D'INFORMATIONS CONCERNANT LES MENSTRUATIONS



- Les jeunes filles obtiennent généralement leurs premières informations sur les menstruations auprès de leurs mères, amies et sœurs.
- Ces informations sont souvent un mélange de croyances culturelles, de superstition et d'informations pratiques.
- Dans certaines cultures, les mères peuvent se sentir mal à l'aise à l'idée de parler des règles à leurs jeunes filles parce qu'elles sont liées à la sexualité.



LE MANQUE D'INFORMATIONS CONCERNANT LES MENSTRUATIONS



Les jeunes filles et les femmes en situation d'urgence ont besoin d'hygiène menstruelle et d'éducation à la santé sur :

- Les pratiques d'hygiène menstruelle, y compris le lavage, le séchage, l'élimination et la gestion des déchets de produits menstruels.
- Comportements de santé menstruelle et éducation de base sur la santé reproductive et les menstruations (notamment les adolescentes).
- S'attaquer aux idées fausses concernant la GHM susceptibles d'être répandues dans cette culture.



TABOUS CULTURELS ET RESTRICTIONS



Les croyances culturelles peuvent limiter les types de produits utilisés et compliquer la façon dont ils peuvent être éliminés, lavés et séchés.

Dans votre contexte local, connaissez-vous des activités auxquelles les jeunes filles et les femmes ne peuvent pas participer ?

EXEMPLES D'IDÉES FAUSSES COURANTES



Idées fausses courantes

Les saignements menstruels sont un signe de maladie.

Prendre une douche pendant les règles provoque des maladies.

Les jeunes filles et les femmes ne doivent pas manipuler de nourriture ou se trouver dans la cuisine pendant leurs menstruations.

Faits

Les menstruations sont le signe d'un système de reproduction en pleine santé, même en présence de douleurs ou d'inconfort.

Il n'y a aucune raison à changer d'habitudes d'hygiène lors des menstruations. Prendre une douche pendant les règles permet de prévenir les maladies.

La manipulation d'aliments ou se trouver dans la cuisine pendant les menstruations ne gâche en rien un repas.

DIFFICULTÉS LIÉES AUX INSTALLATIONS

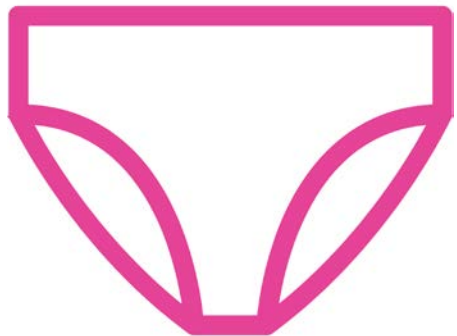


Raisons pour lesquelles les jeunes filles et les femmes peuvent ne pas utiliser les installations fournies pour la GHM :

- Manque d'intimité dans les installations publiques ou les centres d'accueil
- Sentiment d'insécurité
- Manque d'hygiène
- Absence de serrures
- Approvisionnement en eau pas pratique
- Absence de séparation hommes-femmes dans les toilettes
- Absence de poubelle pour les produits usagés
- Manque d'hygiène



DIFFICULTÉS LIÉES AUX PRODUITS MENSTRUELS



- Il arrive que les produits ne soient pas facilement accessibles et abordables.
- Les jeunes filles et les femmes peuvent avoir besoin de sous-vêtements ou ne pas recevoir la bonne taille.
- Les jeunes filles et les femmes peuvent manquer de fournitures nécessaires pour continuer à utiliser des solutions réutilisables (par ex, absence de savon, de sac de transport, de seau).
- La pénurie de produits peut obliger les jeunes filles et les femmes à réutiliser des produits encore humides ou en train de sécher, ce qui entraîne de l'inconfort et des irritations.

MODULE 2

GESTION DE L'HYGIÈNE
MENSTRUELLE (GHM)

MODULE 2

SECTION 1

RÉPONSE EFFICACE EN
MATIÈRE DE GHM



Qu'est-ce que la GHM ?

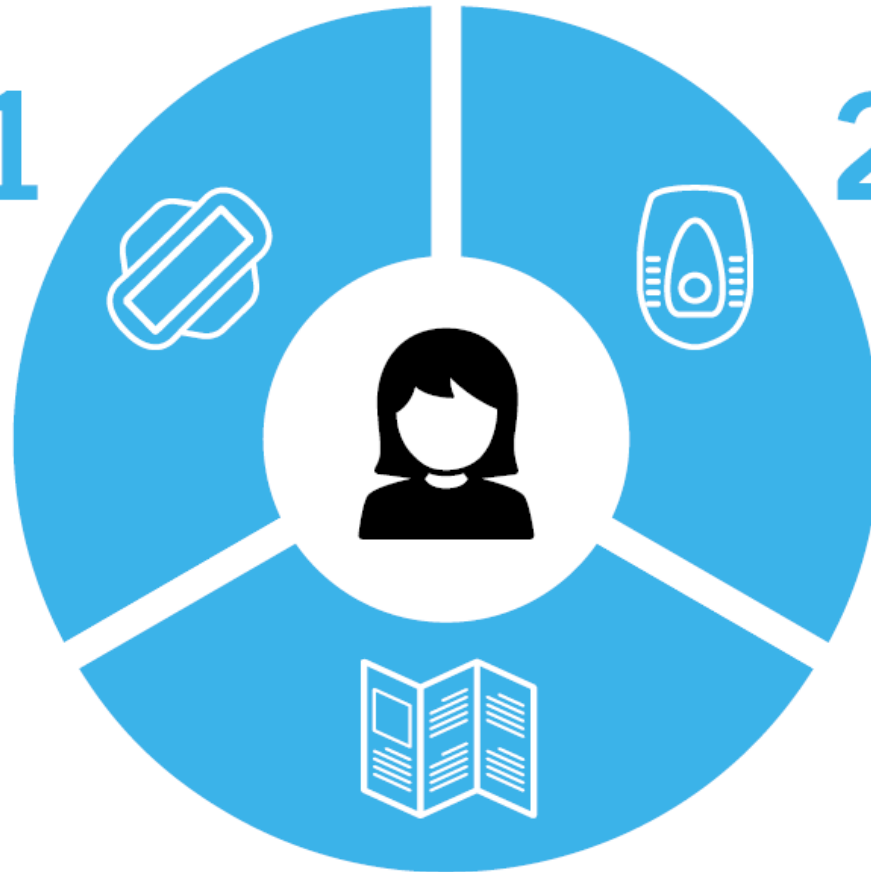
Toute une série de réponses jugées nécessaires et appropriées pour veiller à ce que les jeunes filles et les femmes puissent gérer ***en toute intimité et sécurité*** leur cycle menstruel.

COMPOSANTS DE BASE DE LA RÉPONSE

1 PRODUITS ET FOURNITURES DE GHM

- Produits d'hygiène menstruelle adaptés (serviettes hygiéniques, chiffons, sous-vêtements).
- Articles supplémentaires (savon, seau, etc.) pour faciliter le stockage, le nettoyage et le séchage.
- Démonstration de l'utilisation des produits de GHM.

1



2

2 INSTALLATIONS FACILITANT LA GHM

- Toilettes et salles d'eau sécurisées et privées équipées de l'eau pour changer, nettoyer et faire sécher les produits d'hygiène menstruelle.
- Options d'élimination des déchets menstruels pratiques et discrètes.
- Systèmes de gestion des déchets menstruels.



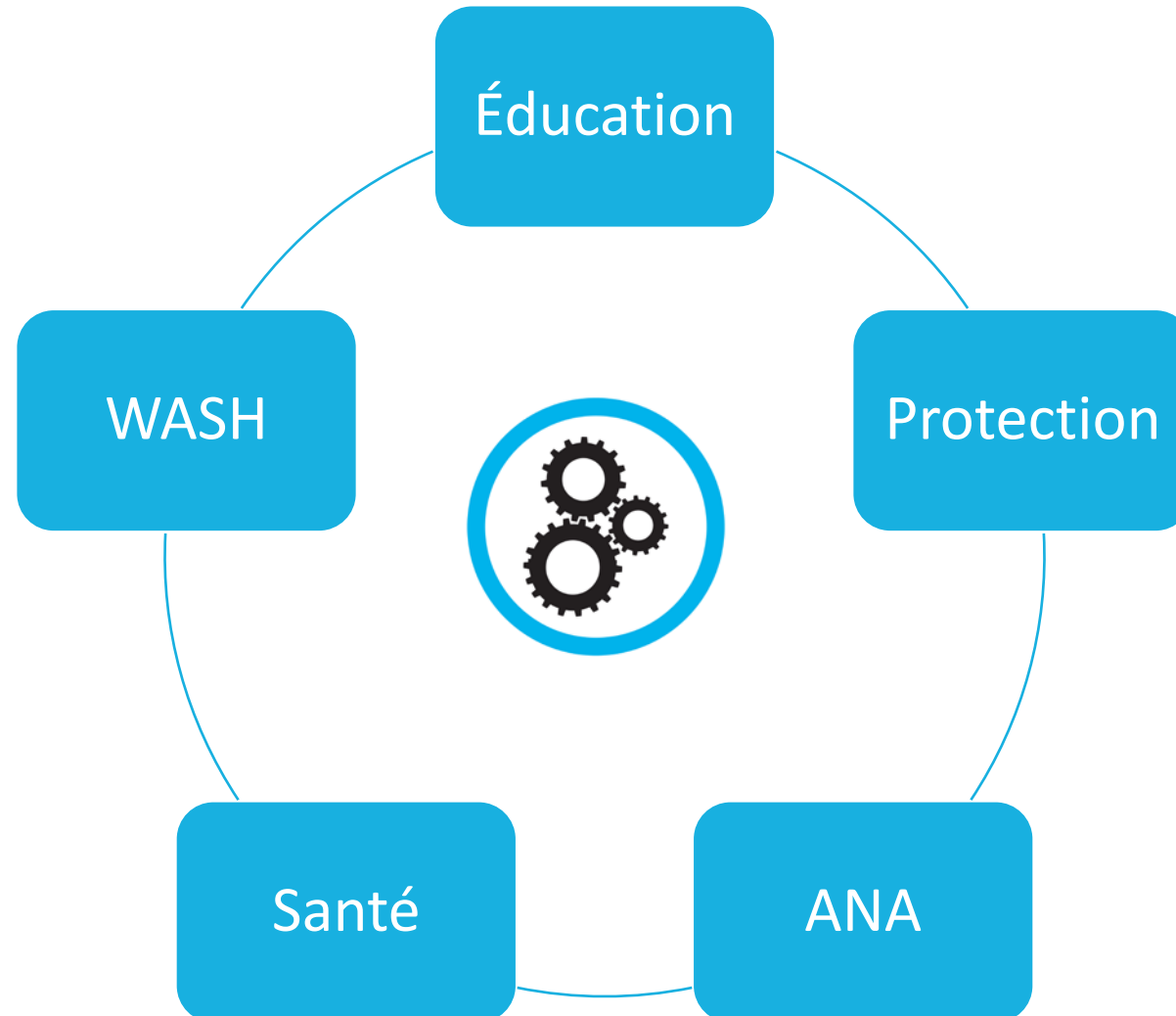
3

3 INFORMATIONS SUR LA GHM

- Promotion et informations de base sur l'hygiène menstruelle.
- Éducation de base à la santé menstruelle (surtout pour les jeunes filles pubères).
- Prise en charge des normes culturelles ou sociales néfastes liées aux menstruations.



ACTEURS CLÉS DE LA RÉPONSE EN MATIÈRE DE GHM



Les secteurs Refuges et Coordination et gestion des camps (CGC) peuvent également soutenir les programmes de GHM.

LA HIÉRARCHIE DES BESOINS EN GHM

Dispenser une réponse en GHM demande à tout un éventail de secteurs de cerner les éléments ou les activités pouvant relever de leur mandat. La figure 1 illustre toute une série de facteurs à considérer dans la GHM (à savoir les produits et fournitures de base, les informations, les installations, la sécurité, l'intimité et la dignité) et la manière dont celles-ci peuvent relever de la responsabilité de différents acteurs sectoriels. Une coordination et une communication efficaces entre les secteurs sont essentielles. La responsabilité sectorielle peut varier considérablement d'un contexte à l'autre.

DIGNITÉ

Normes culturelles néfastes abordées ; environnement favorable ; accès aux informations sur la puberté, la santé génésique ; implication des garçons et des hommes

INTIMITÉ

Capacité à gérer ses menstruations dans le respect de l'intimité, y compris à nettoyer, à faire sécher et/ou à éliminer discrètement les produits jetables.

SÉCURITÉ

Environnement sécurisé, possibilité d'accéder aux installations de son choix la journée et la nuit

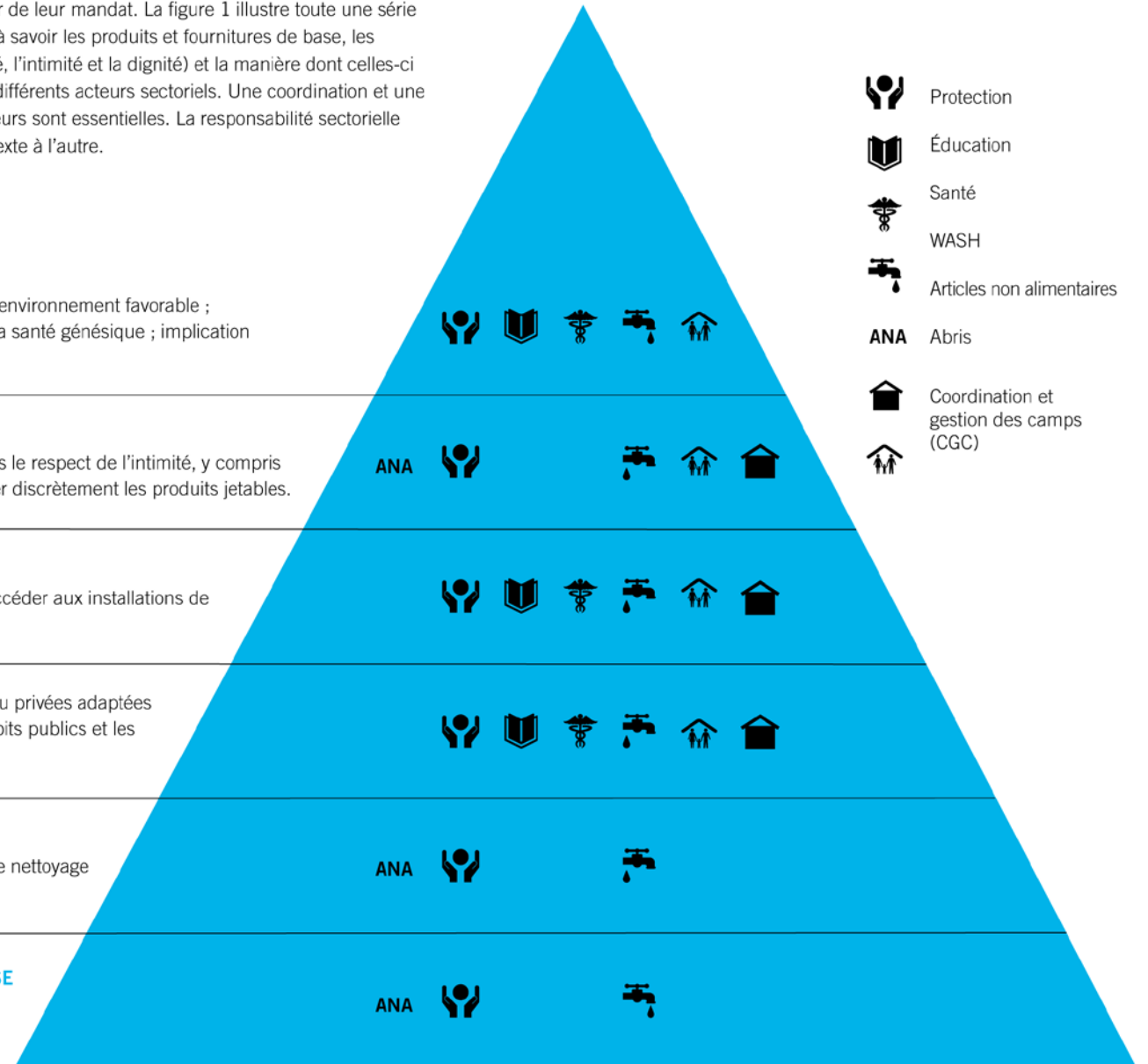
INSTALLATIONS Toilettes et salles d'eau privées adaptées aux femmes à la maison, dans les endroits publics et les établissements

INFORMATIONS

Informations pratiques sur l'utilisation, le nettoyage et l'élimination des produits fournis

ARTICLES ET FOURNITURES DE BASE

Serviettes hygiéniques, sous-vêtements et savon





Les programmes efficaces de GHM nécessitent les éléments suivants :



Coordination



Culture



Communication



Consultation

COORDINATION



Parvenir à un consensus sur la GHM par un travail entre agences, par la gestion et la coordination des camps et par des réunions de groupes.

Établir un **partenariat avec d'autres agences** pour maximiser l'impact et réduire au minimum les lacunes ou les chevauchements.

Créer des partenariats solides entre les acteurs des secteurs WASH et Protection avec l'implication des autres secteurs.

Déléguer un ou plusieurs point(s) de contact pour la GHM des secteurs WASH et Protection afin de suivre l'intégration.

CULTURE



Comprendre les sensibilités et les croyances culturelles liées à la GHM.

La culture peut avoir des répercussions directes sur le choix des produits, la conception des installations, la gestion des déchets, l'élimination, etc.

Évaluer les niveaux de confort du personnel et les sensibilités vis-à-vis des menstruations afin d'éclairer les formations de renforcement des capacités.

Les formations peuvent favoriser l'intégration de la GHM dans tous les secteurs.

COMMUNICATION



Communication continue avec le(s) point(s) de contact pour la GHM et les groupes de travail dans tous les secteurs pertinents.

Informers les partenaires sur les programmes, le feedback des bénéficiaires, les enseignements tirés, les difficultés.

Communiquer directement avec les bénéficiaires à propos de la GHM.

Veiller à ce que les bénéficiaires comprennent comment utiliser les fournitures de GHM, éliminer les déchets menstruels, avoir accès à l'éducation sur la GHM.

CONSULTATION



La GHM est un sujet personnel et intime, mais les jeunes filles et les femmes sont généralement disposées à en parler si elles en ont l'occasion.

Bien comprendre que les solutions uniques ne sont pas idéales pour un sujet si personnel.

Consulter les jeunes filles et les femmes sur les programmes de GHM, les produits, les fournitures, les installations, les besoins d'information.

Faire part des enseignements dans tous les secteurs et poursuivre la consultation (GD, SAD, entrevues).

MODULE 2

SECTION 2

Réponse et coordination
intersectorielles

WASH



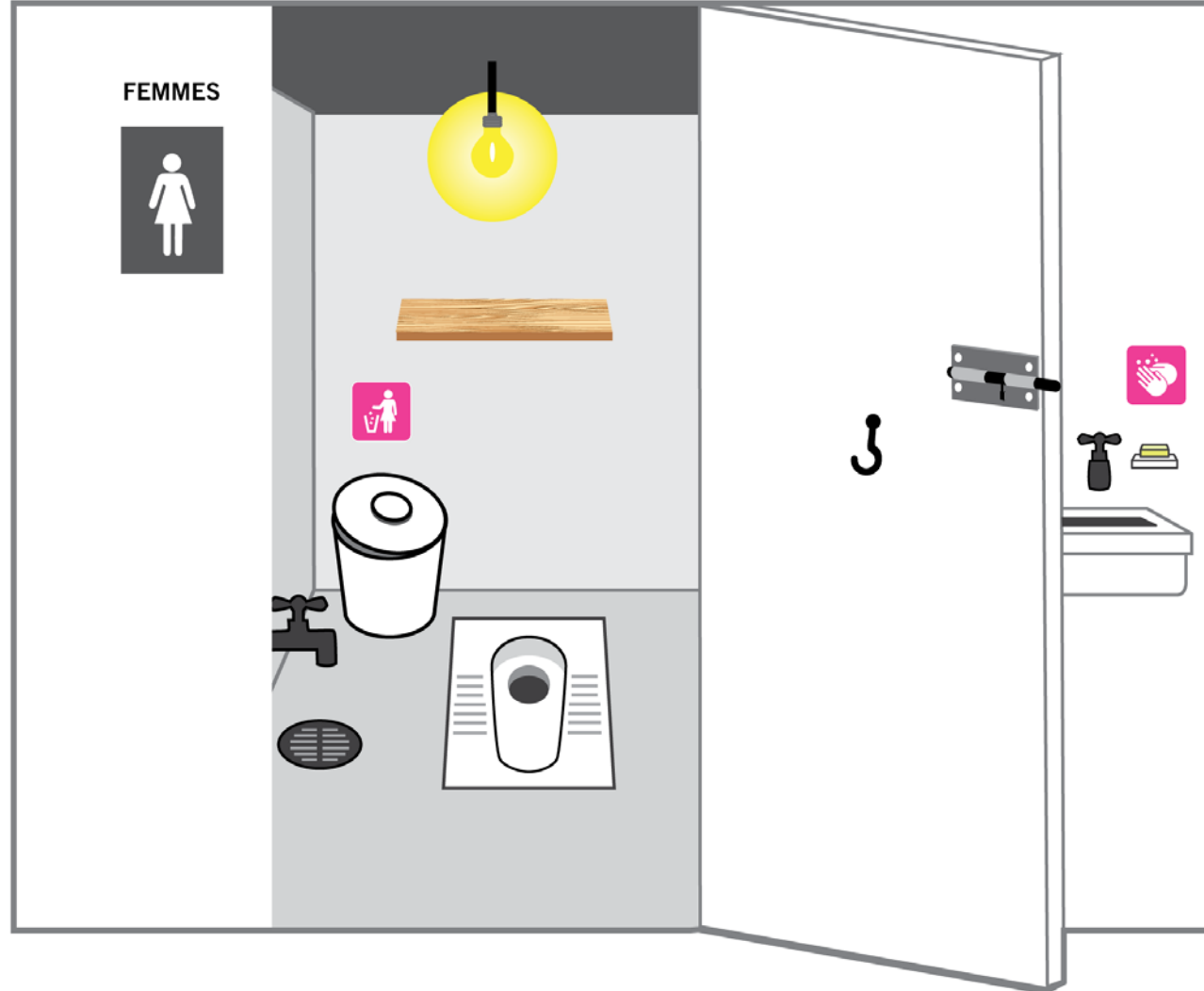
Les femmes et les jeunes filles ont besoin d'espaces privés et sûrs pour pouvoir en toute discrétion :

- **Changer** leurs produits de GHM usagés
- **Éliminer de façon hygiénique** leurs produits usagés
- **Laver** leurs tissus, serviettes hygiéniques réutilisables ou sous-vêtements
- **Faire sécher** leurs tissus, serviettes hygiéniques réutilisables ou sous-vêtements
- **Prendre un bain** ou se nettoyer.



CERTAINES JEUNES FILLES OU CERTAINES FEMMES PEUVENT PRÉFÉRER UTILISER DES TOILETTES PARTAGÉES OU DES SALLES D'EAU POUR LE LAVAGE TANDIS QUE D'AUTRES PRÉFÈRENT LEUR PROPRE MAISON.

TOILETTES ADAPTÉES AUX FEMMES



Un nombre adapté de toilettes situées dans un endroit sûr et séparées (avec une signalisation claire) des toilettes pour hommes.



Des toilettes sûres et privées équipées d'un verrou intérieur sur la porte



Des signalisations claires indiquant aux jeunes filles et aux femmes de jeter leurs déchets menstruels dans la poubelle



Une étagère avec un crochet pour ranger de manière hygiénique leurs effets personnels.



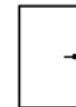
Source d'éclairage la nuit à l'intérieur et à l'extérieur des toilettes



Eau facilement accessible (dans l'idéal à l'intérieur de la cabine) pour que les jeunes filles et les femmes puissent se laver et nettoyer leurs produits d'hygiène menstruelle.



Des poubelles (avec couvercles) pour éliminer les produits d'hygiène menstruelle usagés.

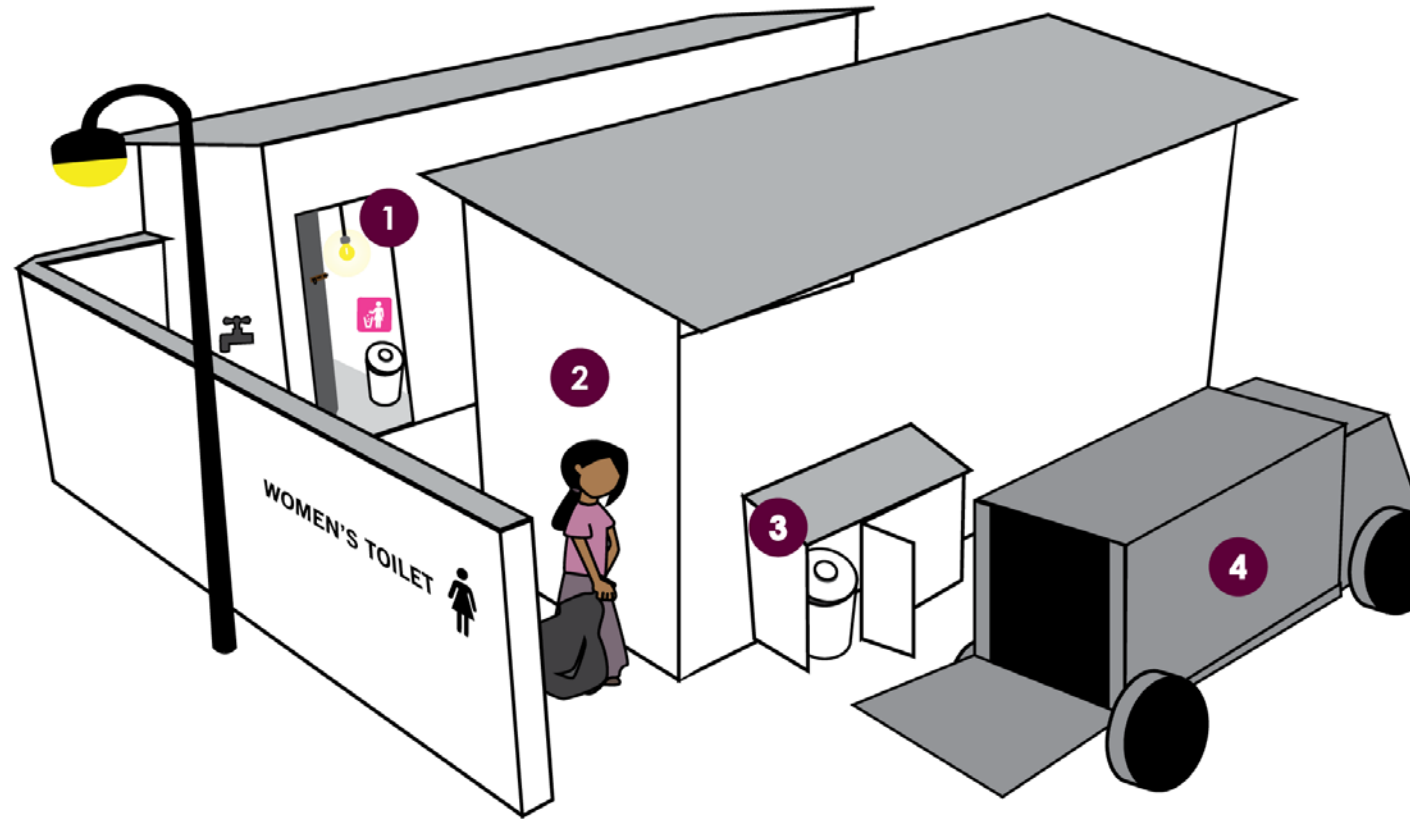


Des murs, des portes et un toit fabriqués dans des matériaux non transparents sans espaces ou interstices.



Certaines toilettes doivent être accessibles aux personnes déficientes.

SYSTÈME DE GESTION DES DÉCHETS MENSTRUELS



1

POUBELLES, GOULOTTES OU AUTRES DISPOSITIFS

- TOILETTES DOMESTIQUES
- TOILETTES PUBLIQUES
- TOILETTES DANS LES ÉTABLISSEMENTS

2

Le personnel d'entretien et de ménage vide régulièrement les poubelles et apporte les déchets vers un point de collecte désigné

3

POINT DE COLLECTE DÉSIGNÉ

- LE POINT DE COLLECTE EST PRIS EN CHARGE PAR LES ÉBOUEURS

4

Les éboueurs vident régulièrement les points de collecte et transportent les déchets au point d'élimination final

5

POINT D'ÉLIMINATION FINAL

- SITES D'ENFOUISSEMENT, DÉCHARGES, INCINÉRATEURS, ETC.

WASH – COLLABORATION



Exemples de possibilités de collaboration intersectorielle :



- Collaborer avec les acteurs des distributions d'ANA et des secteurs Éducation et Protection pour faire la démonstration du lavage et de l'élimination des produits menstruels et assurer une éducation à l'hygiène menstruelle.
- Se rendre régulièrement dans les installations des établissements (toilettes et salles d'eau des établissements de santé, écoles ou centres de protection) pour assurer l'entretien ou apporter des ajustements.
- Travailler avec les acteurs des secteurs Protection ou Éducation pour recueillir le feedback des femmes et des jeunes filles concernant les installations.
- Faire part des enseignements tirés des données de suivi recueillies auprès des acteurs sectoriels concernés.



Facteurs à considérer au niveau de la GHM pour influencer positivement la fréquentation scolaire des jeunes filles :



Installations WASH sûres, adaptées aux femmes, équipées d'eau, de savon et de poubelles



Former le personnel à soutenir les jeunes filles lors des moments difficiles et s'assurer que les jeunes filles ont les connaissances de base relatives à la GHM



Disposer d'un stock d'urgence de fournitures menstruelles, y compris de sous-vêtements

DANS DE NOMBREUX MILIEUX PAUVRES EN RESSOURCES, LES MENSTRUATIONS PEUVENT AVOIR UN IMPACT NÉGATIF SUR L'ÉDUCATION DES JEUNES FILLES.

PROTECTION



Facteurs à considérer au niveau de la GHM pour les espaces sûrs des femmes, les EAE et les centres de jeunes :



Installations WASH privées, sûres, adaptées aux femmes, équipées d'eau, de savon et de poubelles.



Servent de lieu sûr et intime pour fournir des informations de base sur la GHM, notamment l'hygiène menstruelle et la santé menstruelle.



Disposer d'un stock d'urgence de fournitures menstruelles, y compris de sous-vêtements.

LES ESPACES DE PROTECTION PEUVENT AUSSI ÊTRE PARFAITS POUR SOLLICITER LE FEEDBACK DES JEUNES FILLES ET DES FEMMES SUR LA GHM



Facteurs à considérer pour les professionnels de la santé :



Inclure une question sur les menstruations dans le dépistage santé et assurer un stock d'urgence de produits menstruels pour les personnes non préparées.



Fournir des antalgiques pour les jeunes filles et les femmes souffrant de douleurs menstruelles importantes.



Les jeunes filles et les femmes avec certains problèmes cliniques qui peuvent avoir besoin de produits de GHM supplémentaires (par exemple en cas de saignements post-partum, d'hémorragies utérines liées à la contraception, de saignements post-avortement ou d'incontinence).



Facteurs généraux à considérer au niveau de la GHM dans les milieux de la santé :



Fournir des toilettes adaptées aux femmes dans les milieux ambulatoires et hospitaliers.



Intégrer les menstruations dans les activités habituelles d'éducation à la santé.



Fournir les produits et assurer les démonstrations pour les patients.



Exemples de possibilités de collaboration intersectorielle :



- Collaborer avec les acteurs de l'éducation pour donner aux jeunes filles dans les écoles les informations de base sur la santé menstruelle.
- Collaborer avec les acteurs de la protection pour fournir les informations de base sur la santé menstruelle dans les centres de femmes, les espaces amis des enfants ou les centres de jeunes.
- Collaborer avec les acteurs des secteurs ANA et WASH pour dispenser une éducation à la santé menstruelle pendant les distributions de produits de GHM.

LES ADOLESCENTES SONT SOUVENT MOINS SUSCEPTIBLES DE DEMANDER DES SERVICES DE SANTÉ REPRODUCTIVE DANS LES ÉTABLISSEMENTS DE SANTÉ.



Facteurs à considérer au niveau des ANA de GHM pour assurer le lavage et le séchage des produits :



Seaux ou bassines destinés à la GHM
(distincts des seaux utilisés pour la cuisine ou la lessive)



Savon à lessive supplémentaire pour laver les produits d'hygiène menstruelle



Corde et pinces à linge pour faire en sorte que les produits puissent être séchés séparément



Facteurs à considérer lors de la fourniture d'ANA de GHM :



Consulter les jeunes filles et les femmes afin de veiller à ce que les bons produits d'hygiène menstruelle soient sélectionnés.



Faire preuve de sensibilité lors de la planification des distributions de produits de GHM, notamment en veillant à ce qu'elles se déroulent dans des lieux privés et sûrs et qu'elles soient menées par du personnel féminin.

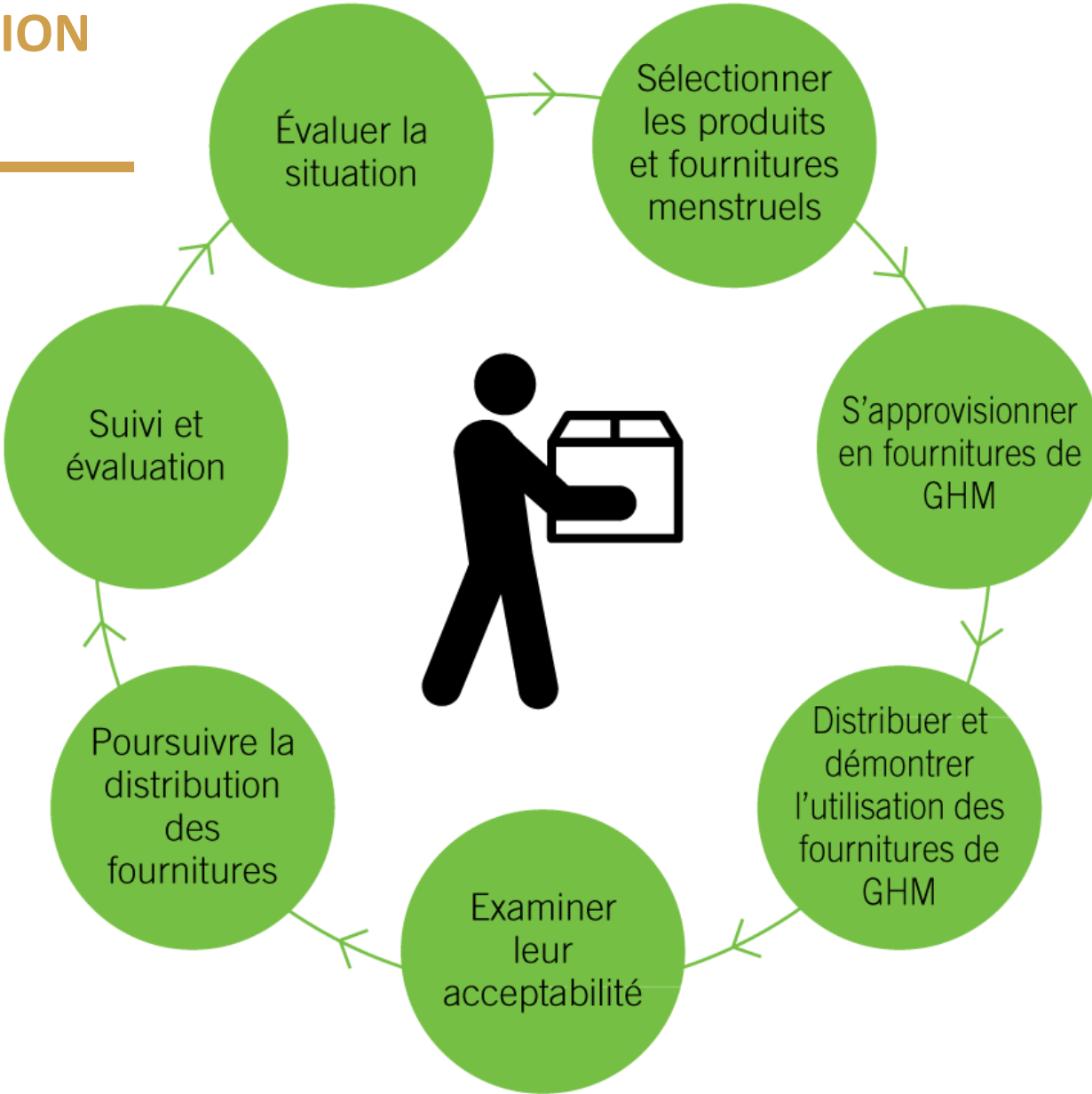


Dispenser des démonstrations de l'utilisation des produits de GHM, car beaucoup de jeunes filles et de femmes peuvent ne pas connaître les produits mis à leur disposition.



Solliciter du feedback directement auprès des jeunes filles et des femmes pour faire en sorte que les produits et les fournitures soient adaptés et utilisés.

CYCLE DE PROJET POUR LA DISTRIBUTION DES PRODUITS DE GHM



MODULE 2

SECTION 3

RÉPONSE EN MATIÈRE
DE GHM POUR LES
POPULATIONS CLÉS

LA GHM ET LES SITUATIONS DE TRANSIT



Après avoir quitté, fui leur maison et après leur voyage, les femmes et les jeunes filles peuvent...



- Manquer de produits d'hygiène menstruelle.
- Ne pas avoir accès à des toilettes ou des salles d'eau pour prendre en charge leurs menstruations.
- Être dans l'obligation de se rendre dans des forêts ou des ruelles pour trouver un endroit discret et s'exposer ainsi à des risques pour leur sécurité.
- Être dans l'incapacité de nettoyer leurs produits d'hygiène menstruelle, leurs vêtements ou de trouver de l'eau.

En arrivant à leur prochaine destination (par exemple au passage d'une frontière), les femmes et les jeunes filles peuvent...



- Ressentir de la gêne si leurs vêtements ont des taches de sang.
- Avoir besoin de produits et de fournitures de base pour la GHM.
- Avoir besoin d'un accès à des toilettes adaptées aux femmes.

FACTEURS À CONSIDÉRER AU NIVEAU DE LA GHM DANS LES SITUATIONS DE TRANSIT



À l'arrivée dans un centre d'accueil, les femmes et les jeunes filles peuvent avoir besoin...

- De produits et de fournitures de base pour la GHM.
- D'un accès à des toilettes adaptées aux femmes.
- D'une démonstration et d'une information rapides sur les produits de GHM.



À l'arrivée dans un camp, les femmes et les jeunes filles doivent...

- Être consultées directement sur leurs besoins et préférences pour faire en sorte que les bonnes méthodes et solutions soient proposées.
- Disposer de solutions plus durables pour avoir accès aux produits de GHM en tenant compte des questions de développement durable.
- Avoir accès à des toilettes et des salles d'eau privées adaptées aux femmes.
- Disposer en continu d'une éducation et/ou d'un échange d'informations sur la GHM.

LES DIFFICULTÉS LIÉES À LA GHM - déficience



Les jeunes filles et les femmes souffrant de déficiences sont confrontées à des difficultés particulières pour la GHM.

Déficiences physiques

- Les installations WASH peuvent ne pas être accessibles
- Possibilité d'avoir besoin de laver ou de changer leurs produits d'hygiène menstruelle.

Déficiences visuelles

- Incapacité à voir les fuites de sang ou d'en mesurer l'ampleur
- Possibilité d'avoir besoin de laver ou de changer leurs produits d'hygiène menstruelle.

Déficiences du développement

- Peuvent être incapables de communiquer leur gêne ou douleur.
- Peuvent se changer dans des endroits inappropriés
- Possibilité d'avoir besoin de laver ou de changer leurs produits d'hygiène menstruelle.

FACTEURS À CONSIDÉRER AU NIVEAU DE LA GHM - déficience



Identifier et consulter les jeunes filles, les femmes vulnérables et les soignantes

- La mobilité réduite peut rendre difficile l'identification et la réponse aux besoins en GHM des jeunes filles et des femmes vulnérables.
- Les activités d'évaluation des besoins doivent effectuer un suivi auprès des ménages pour identifier la présence de jeunes filles et de femmes vulnérables.

Fournir des produits et des fournitures de GHM supplémentaires

- Il peut être nécessaire de mettre à disposition des produits sanitaires supplémentaires (serviettes hygiéniques, tissus, etc.), du savon (lavage et lessive) et des gants (pour les soignantes).

Construire des installations accessibles

- Mettre au point des installations qui répondent mieux à leurs besoins particuliers et conçues en consultation directe avec les jeunes filles, les femmes souffrant de déficiences et leurs soignantes.

Apporter les bonnes informations sur la GHM

- Adapter les informations sur la GHM pour tenir compte de leur niveau de capacités et de développement.
- Faire en sorte de cibler également les soignantes, car elles peuvent avoir la charge de répondre aux besoins de GHM.

RESSOURCES ANNEXES SUR LA GHM



Ressources annexes :

WaterAid's Menstrual Hygiene Matters : <http://www.wateraid.org/what-we-do/our-approach/research-and-publications/view-publication?id=02309d73-8e41-4d04-b2ef-6641f6616a4f>

Page Wiki sur la gestion de l'hygiène menstruelle de l'initiative WatSan de la FICR : <https://watsanmissionassistant.wikispaces.com/Menstrual+Hygiene+Management>